

Four commercial à convection à micro-ondes

No de modèle **NE-SCV3**

Instructions d'utilisation du réglage de l'outil de support

Importantes consignes de sécurité	52
Connexion à votre ordinateur personnel	53
Environnement de l'ordinateur personnel	53
Paramètres initiaux	54
Écran d'accueil	55
Création ou modification d'un menu	56
Créer ou modifier une liste des menus	62
Créer ou modifier les réglages de l'appareil	66
Transférer des données	68
Exporter des données	70
Importer des données	72
Modifier le nom de l'appareil	74
Réglages de l'utilisateur	75

Merci d' avoir acheté ce produit Panasonic.

■ Veuillez lire attentivement les instructions d'utilisation du réglage de l'outil de support et l'utiliser de manière appropriée et sécurisée.

■ **Avant d'utiliser cet outil, veuillez faire très attention aux « Importantes consignes de sécurité » dans les instructions d'utilisation du four ainsi qu'à ces instructions d'utilisation (p.52).**

■ Veuillez conserver ces instructions d'utilisation en sécurité avec les instructions d'utilisation du four pour toute consultation future.

Le réglage de l'outil de support peut être installé à partir du site web suivant.

● Les contenus, écrans, etc., du réglage de l'outil de support peuvent être modifiés sans préavis en raison d'une mise à jour des outils, par exemple.

https://fs.panasonic.com/download/setting_support_tool_en.html

Importantes consignes de sécurité

AVERTISSEMENT

1. N'utilisez pas le four près d'un appareil contrôlé automatiquement tel qu'une porte automatique ou une alarme à incendie.
Les ondes électromagnétiques en provenance d'un réseau local sans fil, par exemple, peuvent affecter un appareil contrôlé automatiquement, menant à des dysfonctionnements qui peuvent provoquer des accidents.
2. N'utilisez pas le four dans un hôpital ou près d'appareils médicaux électriques.
Les ondes électromagnétiques en provenance d'un réseau local sans fil, par exemple, peuvent affecter un appareil médical électrique menant à des dysfonctionnements qui peuvent provoquer des accidents.
3. Les personnes équipées d'un stimulateur cardiaque doivent rester éloignées au minimum de 15 cm de l'unité principale du four.
Les ondes électromagnétiques en provenance d'un réseau local sans fil, par exemple, peuvent affecter le fonctionnement du stimulateur cardiaque.

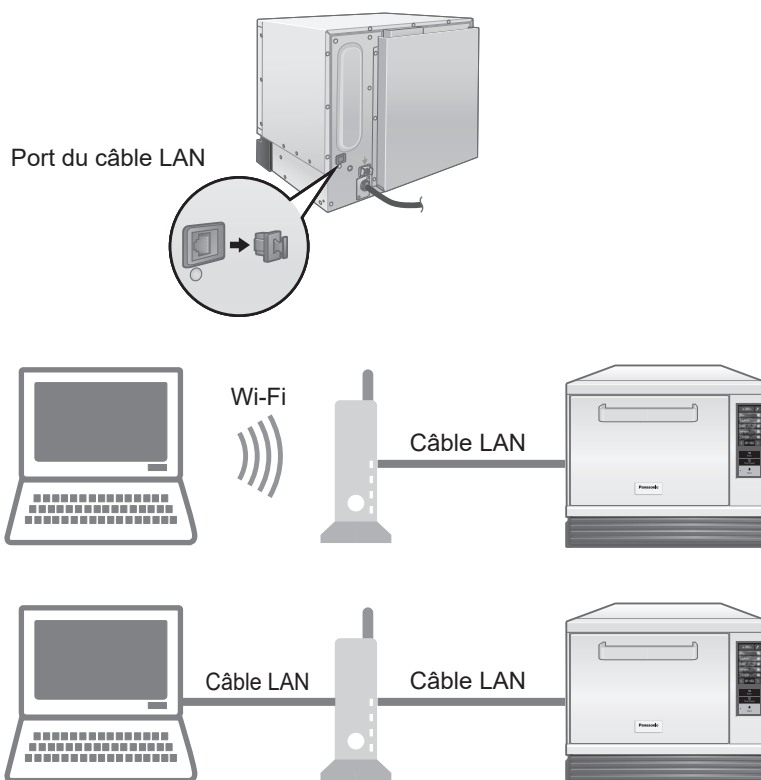
©Seules certaines « Importantes consignes de sécurité » sont mentionnées ici.

Avant d'utiliser cet outil, veuillez impérativement lire les « Importantes consignes de sécurité » dans les instructions d'utilisation du four puis utiliser l'équipement de manière appropriée et sécurisée.

Connexion à votre ordinateur personnel

La connexion à votre ordinateur personnel vous permet de lire la liste des menus de l'unité principale et les réglages de l'appareil à l'aide du réglage de l'outil de support ou d'envoyer la liste des menus de l'appareil au réglage de l'outil de support.

Lors de l'envoi ou de la lecture de données, connectez l'appareil et le routeur à l'aide d'un câble LAN.



■ Lors de la connexion à un réseau

- En fonction de l'environnement, utilisez un câble LAN thermorésistant.
De plus, faites attention de le faire passer afin qu'il n'entre pas en contact avec les parties chaudes de l'unité principale (équipement).
- Les réglages de la connexion réseau dépendent de l'environnement utilisé.
- Lorsque vous configurez l'adresse IP et les paramètres DNS pour la connexion au réseau, consultez les instructions d'utilisation de NE-SCV3 **Paramètres du réseau** dans « Réglages divers ».
- Si une erreur de communication se produit ou qu'une connexion stable ne peut pas être obtenue, reconfigurez les réglages en fonction des messages tels que ceux qui sont affichés par le réglage de l'outil de support.

Environnement de l'ordinateur personnel

Restrictions

- Afin de garantir un fonctionnement normal, utilisez Microsoft Windows 10 ou une version ultérieure comme système d'exploitation de votre ordinateur personnel. (en décembre 2023)

Mises en garde

- Les messages de l'IU, etc., affichés par l'ordinateur personnel peuvent ne pas nécessairement correspondre à ce manuel en fonction de votre environnement (par exemple, la version du système d'exploitation).
Vérifiez dans le manuel d'instruction de l'ordinateur personnel comment utiliser l'ordinateur et autres informations à propos de celui-ci.

Marques déposées et autorisations

- Microsoft Windows est une marque déposée de Microsoft Corporation aux États-Unis et dans d'autres pays.
- Tous les autres noms, noms d'entreprises, noms de produits, etc., mentionnés dans ces instructions d'utilisation sont les marques et marques déposées des entreprises concernées.

Veillez suivre ces étapes pour installer le réglage de l'outil de support :

1. Sauvegardez le fichier « SettingSupportTool_vxx.zip » sur votre bureau
2. Extrayez et créez le dossier « SettingSupportTool_vxx » sur votre bureau
3. Ouvrez « xxxxxxxx.msi » pour démarrer l'installation

Paramètres initiaux

Lors du premier démarrage du réglage de l'outil de support, l'écran des paramètres initiaux est affiché.

Réglez chaque élément des paramètres initiaux.

- L'écran des paramètres initiaux n'est pas affiché sur un ordinateur personnel sur lequel le réglage de l'outil de support a été installé ne serait-ce qu'une fois.

1 Réglez chaque paramètre

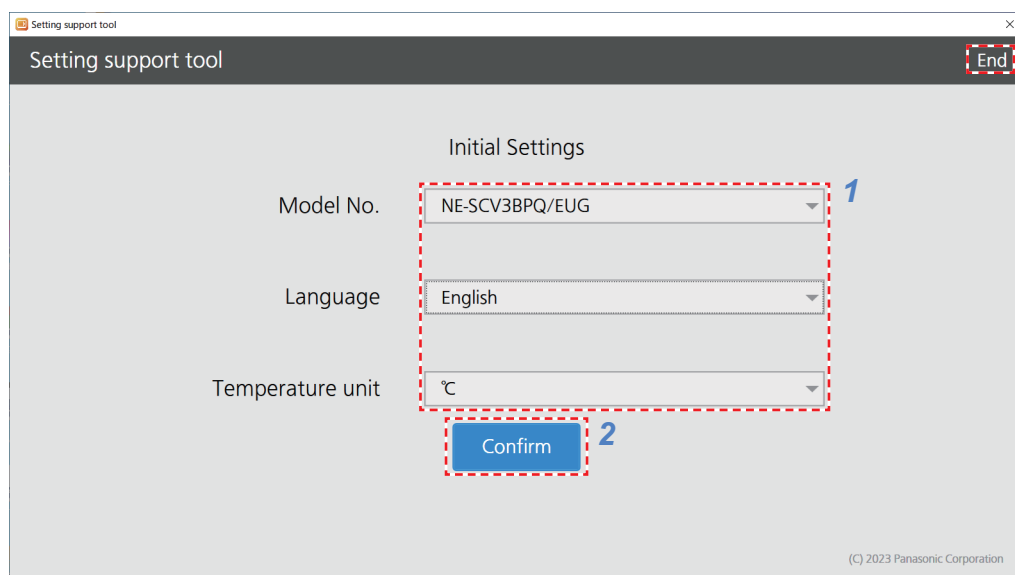
N° du modèle : Sélectionnez l'appareil cible. (Sélectionnez NE-SCV3BPQ/EUG pour le modèle RU et UE.)

Langue : Sélectionnez la langue d'affichage.

Unité de température : Sélectionnez l'unité de température affichée entre °C (Celsius) ou °F (Fahrenheit).

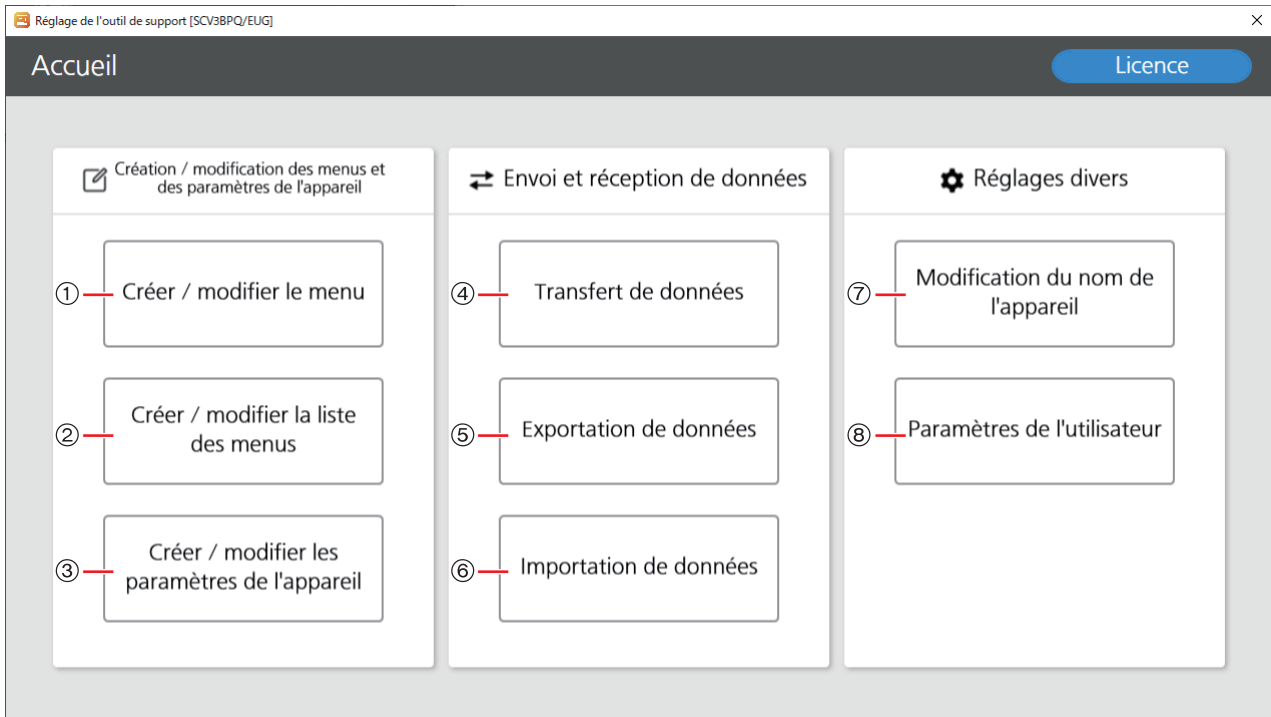
2 Cliquez sur « Confirmer »

L'IU passe à l'écran d'accueil.



Fermez le « Réglage de l'outil de support ».

Écran d'accueil



- ① **Créer ou modifier un menu. (pp.56–61)**
- ② **Créer ou modifier une liste des menus. (pp.62–65)**
- ③ **Créer ou modifier un fichier contenant les réglages de l'appareil tels que le son de la sonnerie, l'unité de température et la luminosité de l'écran LCD. (pp.66–67)**
- ④ **Transférer une liste des menus et le fichier des réglages de l'appareil à l'appareil connecté à l'ordinateur personnel. (pp.68–69)**
- ⑤ **Exporter une liste des menus et les données du fichier des réglages de l'appareil vers une clé USB. (pp.70–71)**
- ⑥ **Importer une liste des menus depuis une clé USB ou depuis un appareil connecté à l'ordinateur personnel. (pp.72–73)**
- ⑦ **Modifier le nom de l'appareil. (p.74)**
- ⑧ **Modifier la langue d'affichage, l'unité de température, etc., dans le réglage de l'outil de support. (p.75)**

Menu : Un programme de cuisson qui combine la méthode de cuisson, la durée, etc.

Liste des menus : La liste des menus est constituée de plusieurs menus et catégories.

La liste des menus peut être transférée à chaque appareil et peut être importée depuis un appareil.

Le contenu de la liste des menus est affiché sur l'écran de commande de l'appareil.

■ Réglage de la langue de l'affichage de l'appareil

Pour modifier la langue de l'affichage de l'appareil, réglez la langue de l'affichage dans ④ « Transfert de données » ou ⑤ « Exportation de données », et importez dans l'appareil une liste des menus.

Les données de la liste des menus définie dans les réglages d'usine « SCV3_presetmenulist_BPQ_EUG_vxx.recipeset », peuvent être téléchargées avec le réglage de l'outil de support à partir du site web suivant.

Les données de la liste des menus définie dans les réglages d'usine contenant les noms de menus et de catégories dans chaque langue peuvent être téléchargées.

https://fs.panasonic.com/download/setting_support_tool_en.html

Création ou modification d'un menu

Vous pouvez créer ou modifier un menu.

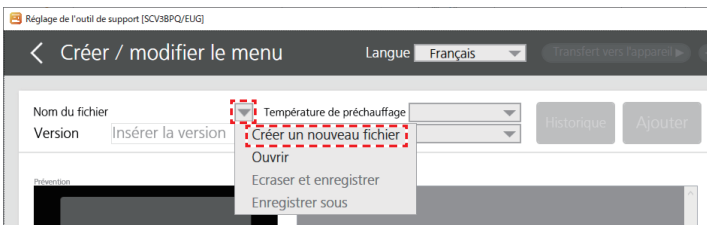
Une liste des menus créés peut être sauvegardée en tant que fichier de menus.

- Une liste des menus peut être créée en utilisant les menus d'un fichier de menus. (p.62)
- Les données de la liste des menus définie dans les réglages d'usine « SCV3_presetmenulist_BPQ_EUG_vxx.recipeset », peuvent être téléchargées avec le réglage de l'outil de support à partir du site web suivant.
https://fs.panasonic.com/download/setting_support_tool_en.html

1 Cliquez sur « Créer / modifier le menu » sur l'écran d'accueil

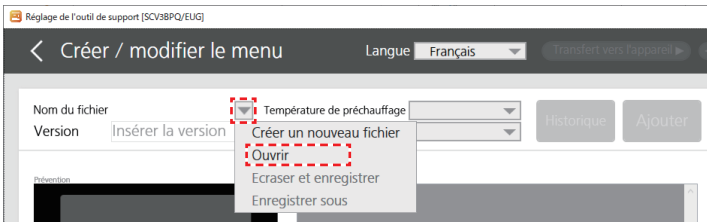
2 Ouvrez le fichier de menu

Créer un nouveau fichier de menu... Sélectionnez « Créer un nouveau fichier » à partir du menu déroulant

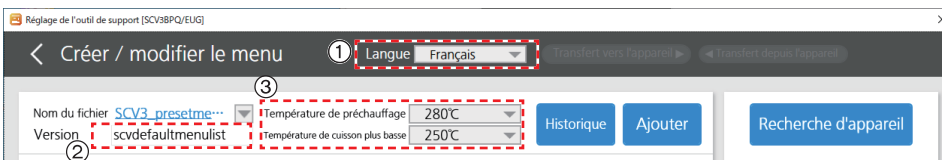


Ouvrir un fichier de menu existant ou une liste des menus... Sélectionnez « Ouvrir » à partir du menu déroulant

- Ouvrez les données depuis l'endroit dans lequel le fichier de menu ou la liste des menus est sauvegardé.
- La catégorie de la liste des menus n'est pas affichée.



3 Réglez la langue, le nom de version, la température de préchauffage et la température de cuisson la plus basse

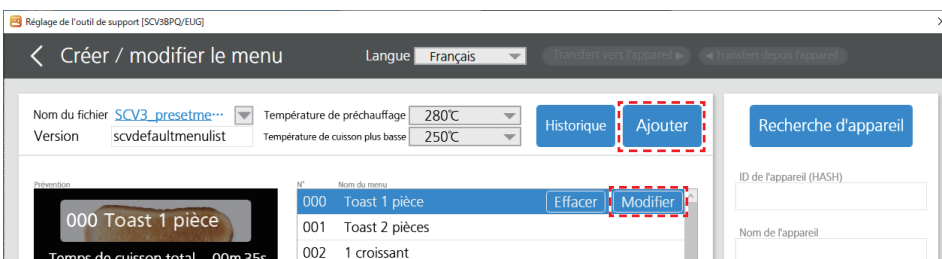


- ① **Permutez la langue d'affichage du nom du menu et de la catégorie.**
Pour enregistrer le nom du menu dans chaque langue, après avoir permuté pour l'afficher dans la langue, enregistrez le nom du menu dans la langue d'affichage sur l'écran de modification à l'étape 4.
- ② **Le nom de la version est affiché dans la « Version de la liste des menus » des « Informations sur le réglage du système. » de l'appareil et il est utile pour confirmer lors de la révision ou de la mise à jour de la liste, etc.**
Lorsqu'un nouvel élément est créé, la date et l'heure sont automatiquement ajoutées. Le nom peut être modifié en utilisant jusqu'à 32 symboles alphanumériques à simple casse.
- ③ **Réglez la température de préchauffage et la température de cuisson la plus basse.**
La cuisson peut être démarrée avant que le préchauffage ne soit terminé en définissant la température de cuisson la plus basse inférieure à la température de préchauffage.
Si la température de cuisson la plus basse est définie comme une faible température, cela pourrait affecter les résultats de la cuisson.

4 Affichez l'écran de modification

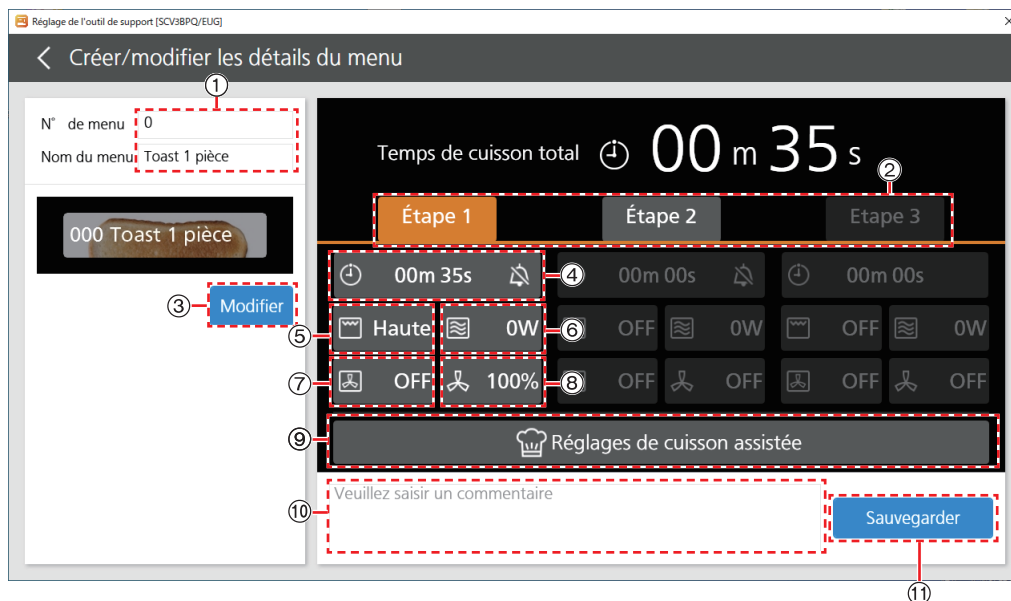
Ajouter un nouveau menu... Cliquez sur « Ajouter »

Modifier un menu existant... Sélectionnez le menu et cliquez sur « Modifier ».



Création ou modification d'un menu (continu)

5 Créez ou modifiez les détails d'un menu



● Les zones avec un affichage sombre ne peuvent pas être sélectionnées.

① **Afficher le numéro de menu et le nom du menu.**

Il est possible de saisir un maximum de 3 chiffres pour le numéro de menu et un maximum de 32 caractères pour le nom du menu.

② **Créer les réglages de chaque étape.**

③ **Modifier la couleur des lettres, l'image d'arrière-plan, etc., du menu.**

(« Modifiez la couleur des lettres et l'arrière-plan du menu » à la p.58)

④ **Régler la durée de cuisson pour chaque étape.**

Cliquez sur et s'il est possible de définir la fin de chaque étape avec un bip () ou sans bip ().

⑤ **Configurer les réglages de chaleur du grill.**

(OFF/Faible/Haute)

⑥ **Configurer les réglages de puissance des micro-ondes.**

(0 W – 1050 W)

Il n'est pas possible de régler la cuisson en une étape avec uniquement les micro-ondes. (Les réglages de la deuxième étape et de la troisième étape peuvent être définis pour les micro-ondes uniquement.)

⑦ **Configurer les réglages de la température de convection.**
(OFF/180 °C – 280 °C)

⑧ **Régler la vitesse du ventilateur.** (30% – 100%)

⑨ **Régler le menu en utilisant la fonctionnalité de réglages de cuisson assistée.**

Lors de la création d'un nouveau menu, la fonctionnalité de réglages de cuisson assistée n'est pas disponible. Consultez « Fonctionnalité de réglages de cuisson assistée » à la p.58.

⑩ **Un commentaire (mémo) peut être saisi à propos du menu.**

Le commentaire saisi est affiché lors de la création ou de la modification de l'écran de la liste des menus.

⑪ **Confirmer les détails du menu et retourner à l'écran précédent.**

Les données ne sont pas sauvegardées sur l'ordinateur personnel tant que la sauvegarde du menu déroulant de l'étape 6 de la p.58 est en cours.

● Si vous cliquez sur « Sauvegarder », cela est enregistré dans l'historique.

● **Puissance maximale des micro-ondes et durée de réglage maximale de chaque étape**

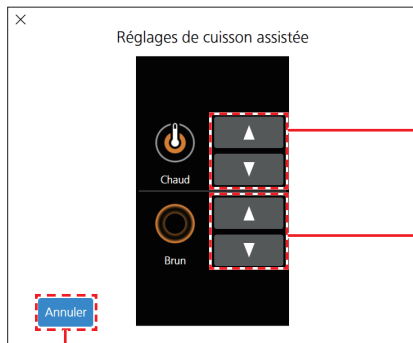
	Micro-ondes		Convection-et-micro-ondes/ grill-et-micro-ondes		Convection/grill/ convection-et-grill
	Puissance maximale des micro-ondes	Durée de cuisson maximale	Puissance maximale des micro-ondes	Durée de cuisson maximale	Durée de cuisson maximale
Étape 1	Réglage non disponible	Réglage non disponible	800 W*	5 min.	30 min.
Étape 2	1050 W	5 min.	800 W*	5 min.	
Étape 3	600 W	10 min.	600 W	10 min.	

* Un maximum de 1050 W lorsque le grill est réglé sur bas

Création ou modification d'un menu (continu)

Fonctionnalité de réglages de cuisson assistée

Le programme est automatiquement ajusté afin d'atteindre la température et le dorage désirés des aliments.



- Ajustez la température des aliments à l'aide de ▲/▼
- Ajustez la température des aliments en fonction des changements de puissance des micro-ondes.
- Dans un menu qui n'utilise pas les micro-ondes, la température des aliments ne peut pas être réglée.
- Ajustez le dorage des aliments à l'aide de ▲/▼
- Ajustez le dorage en fonction de la vitesse du ventilateur et des modifications de puissance du grill.

Fermez le menu sans utiliser la fonctionnalité de réglages de cuisson assistée.

Modifiez la couleur des lettres et l'arrière-plan du menu

- Sauvegardez à l'avance l'image à utiliser comme arrière-plan sur l'ordinateur personnel.



- Ajustez la couleur des lettres du nom du menu affiché sur l'écran d'accueil de l'appareil
- La couleur des caractères du numéro de menu ne peut pas être modifiée.
- Ajustez la transparence de l'image d'arrière-plan
- Sélectionnez sans d'image d'arrière-plan (Défaut) ou avec image d'arrière-plan (Sélectionner un nouveau)
- Sélectionnez l'image d'arrière-plan
- Ajustez le facteur d'agrandissement de l'image
- Confirmez les réglages et retournez à l'écran précédent

Ajustez la position de l'image en la faisant glisser

Annulez les réglages et retournez à l'écran précédent

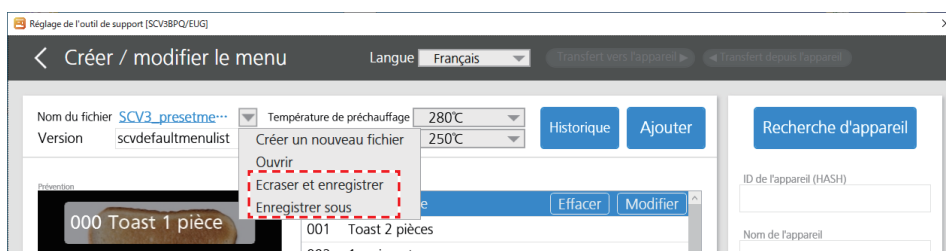
Cliquez sur « Sauvegarder » lorsque la création ou la modification du menu est terminée.

Retour à l'écran précédent.

- Pour modifier un autre menu ou ajouter davantage de menus, retournez à l'étape 4

6 Lorsque la création ou la modification du fichier de menu est terminée, sélectionnez « Ecraser et enregistrer » ou « Enregistrer sous » à partir du menu déroulant et sauvegardez

- Lorsque vous sauvegardez un fichier de menu nouvellement créé, sélectionnez « Enregistrer sous », ajoutez un nom de fichier et sauvegardez.
- Le dossier « MenuListFile » dans le dossier « MicroWaveApp » peut être affiché en tant que destination de sauvegarde du fichier de menu.
- Le fichier de menu est sauvegardé avec l'extension « .recipaset ».

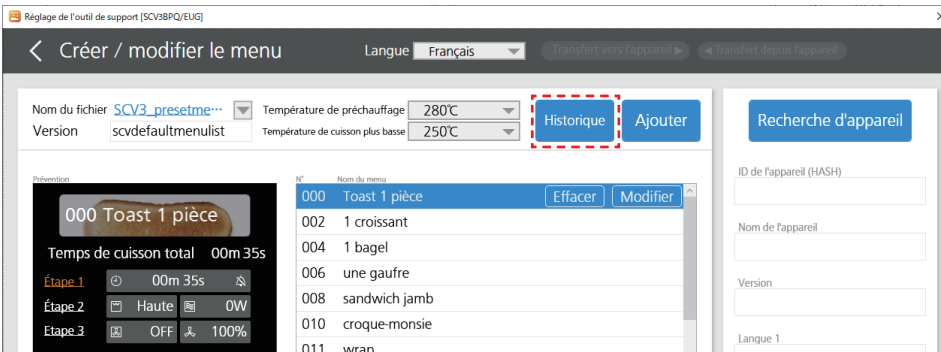


Création ou modification d'un menu (continu)

Modifier le fichier de menu en utilisant l'historique

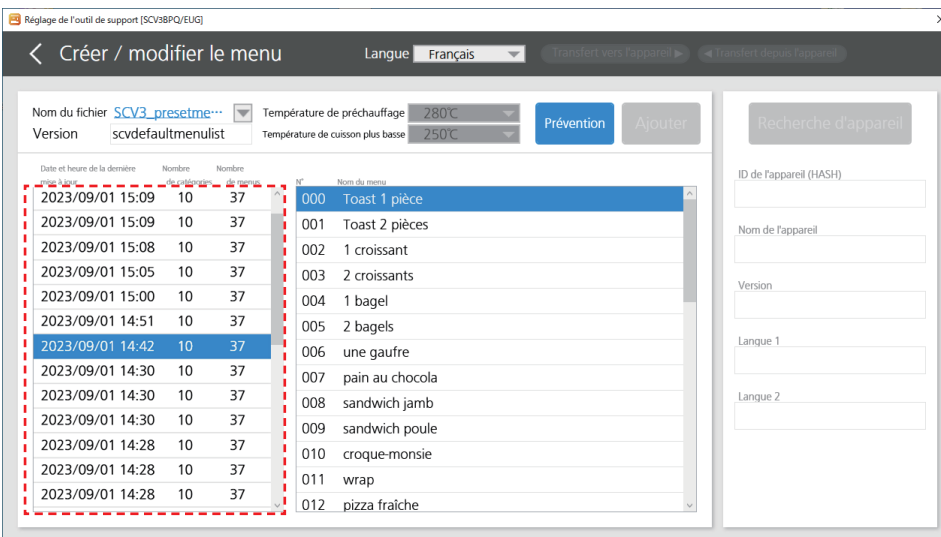
1 Cliquez sur « Historique »

- Affiche l'historique mis à jour du fichier de menu ouvert.



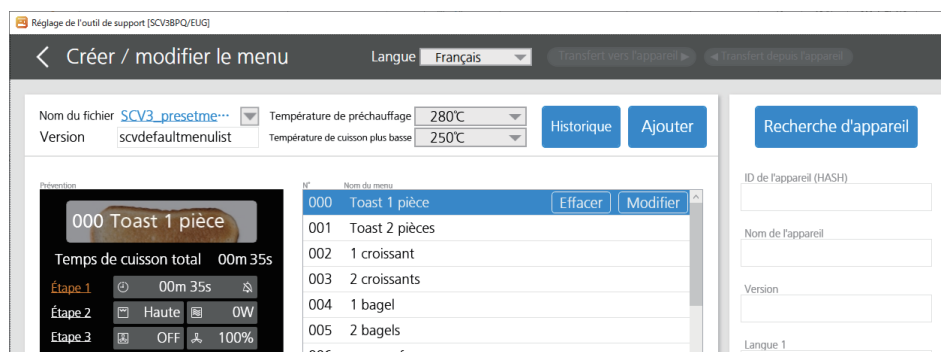
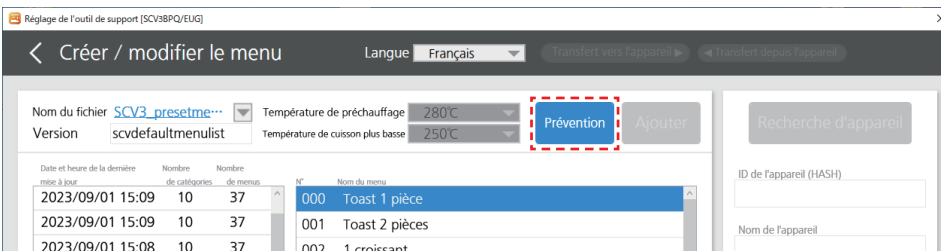
2 Sélectionnez l'historique à modifier

- Le contenu du programme du fichier de menu affiché est celui qui a été sauvegardé à l'heure et à la date sélectionnées.
- Un maximum de 30 éléments est sauvegardé dans l'historique. Si les 30 éléments sont dépassés, les plus anciens sont effacés en premier.



3 Cliquez sur « Prévention »

- Le fichier de menu avec la date et l'heure sélectionnées peut être modifié.



Création ou modification d'un menu (continu)

Transfert du fichier de menu entre le PC et l'appareil

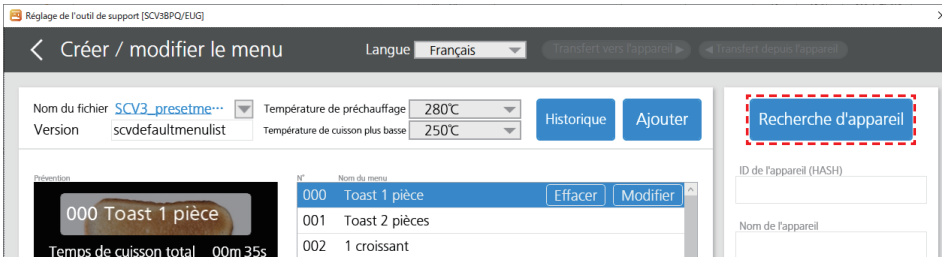
Si un fichier de menu est transféré à l'appareil pendant la création, le programme de cuisson peut être ajusté pendant que la cuisson est en cours dans l'appareil.

Après l'ajustement, le fichier de menu peut être réimporté dans l'ordinateur personnel.

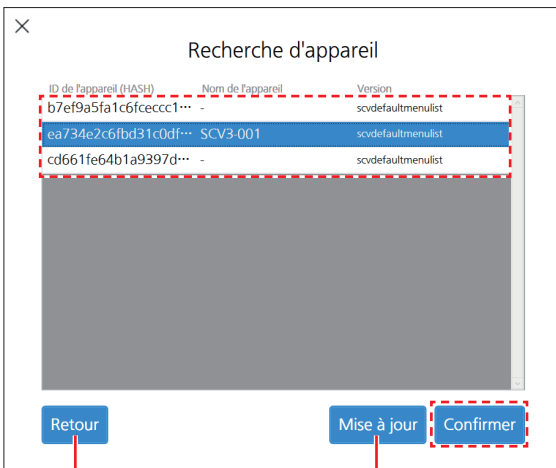
Même avant de sauvegarder le fichier de menu dans l'ordinateur personnel, il peut être transféré entre l'ordinateur et l'appareil.

- Veuillez confirmer que l'ordinateur personnel et l'appareil sont connectés. (« Connexion à votre ordinateur personnel » à la p.53)
- Si l'affichage de l'appareil est désactivé, le fichier de menu ne peut pas être transféré. Ouvrez et fermez la porte pour afficher l'écran d'accueil.
- Si le fichier de menu est transféré pendant le préchauffage, celui-ci est interrompu et le transfert du fichier de menu démarre.

1 Cliquez sur « Recherche d'appareil » avec le fichier de menu ouvert



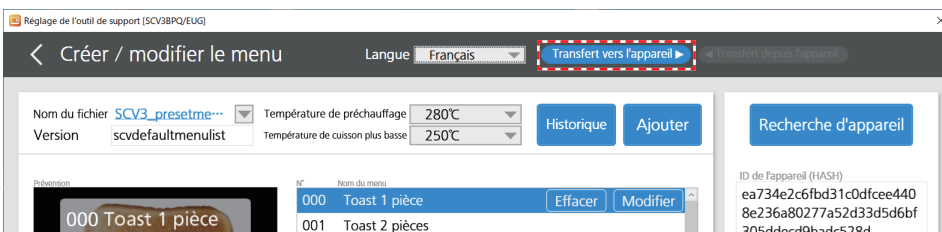
2 Sélectionnez l'appareil vers lequel le fichier de menu doit être transféré et cliquez sur « Confirmer »



Retour à l'écran précédent

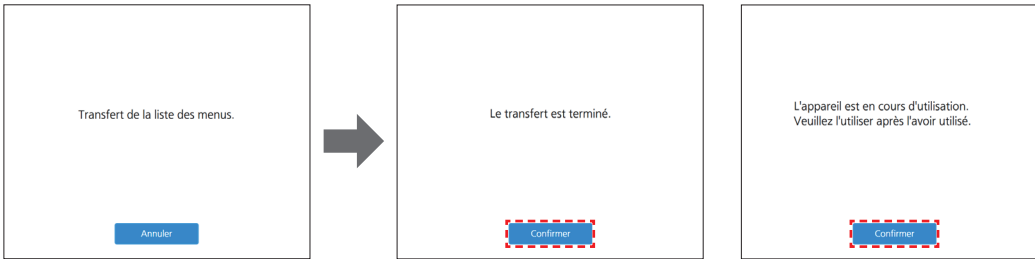
Mise à jour des informations de l'appareil

3 Cliquez sur « Transfert vers l'appareil ► »



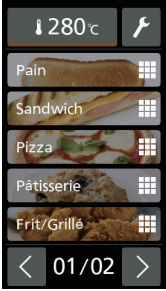
Création ou modification d'un menu (continu)

4 Lorsque le transfert est terminé, vérifiez l'affichage du transfert terminé puis cliquez sur « Confirmer »

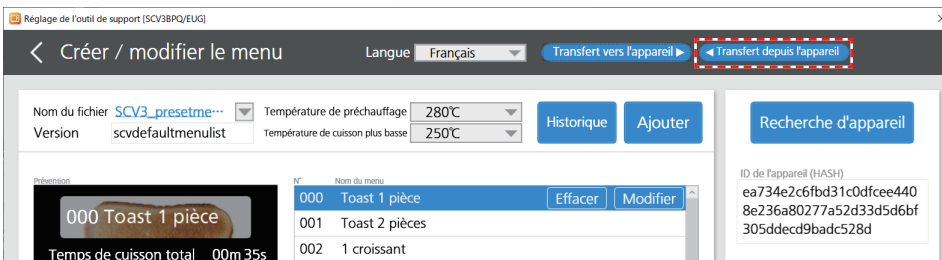


- Si l'écran d'accueil n'est pas affiché sur l'appareil ou si la cuisson est en cours, les données ne peuvent pas être importées. Cliquez sur « Confirmer » et après que l'écran est effacé, recommencez l'étape 3 après avoir retourné l'affichage de l'appareil sur l'écran d'accueil.

- Après le redémarrage de l'appareil, le fichier de menu est affiché sur l'appareil sur lequel il a été transféré.



5 Après l'ajustement du fichier de menu sur l'appareil, cliquez sur « ◀ Transfert depuis l'appareil »



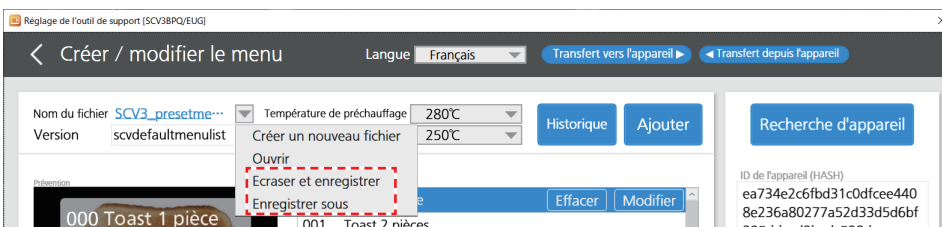
6 Lorsque l'importation est terminée, vérifiez l'affichage de l'importation terminée puis cliquez sur « Confirmer »



- Le fichier de menu qui a été ajusté sur l'appareil est affiché sur l'écran de l'ordinateur.

7 Lorsque la création ou la modification du fichier de menu est terminée, sélectionnez « Ecraser et enregistrer » ou « Enregistrer sous » à partir du menu déroulant et sauvegardez

- Lorsque vous sauvegardez un fichier de menu nouvellement créé, sélectionnez « Enregistrer sous », ajoutez un nom de fichier et sauvegardez.
- Le dossier « MenuListFile » dans le dossier « MicroWaveApp » peut être affiché en tant que destination de sauvegarde du fichier de menu.
- Le fichier de menu est sauvegardé avec l'extension « .recipaset ».



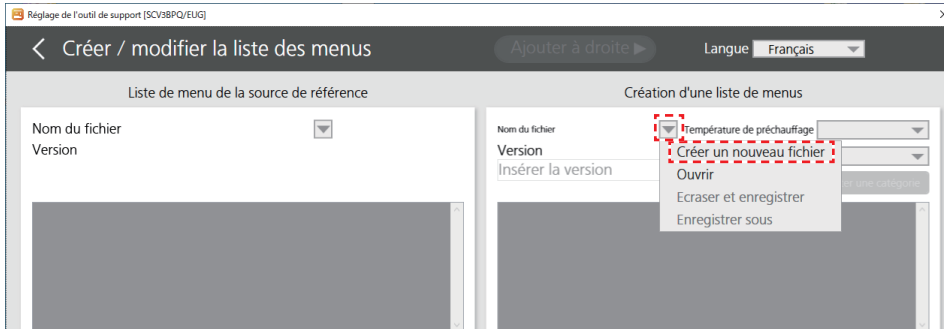
Créer ou modifier une liste des menus

- Les données de la liste des menus définie dans les réglages d'usine « SCV3_presetmenulist_BPQ_EUG_vxx.recipaset », peuvent être téléchargées avec le réglage de l'outil de support à partir du site web suivant.
https://fs.panasonic.com/download/setting_support_tool_en.html

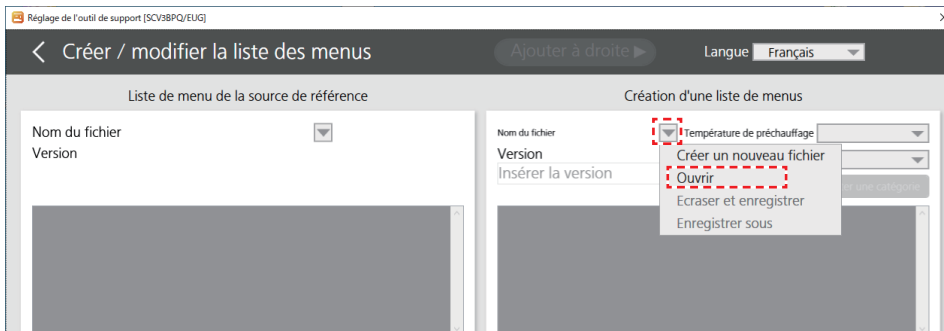
1 Cliquez sur « Créer / modifier la liste des menus » sur l'écran d'accueil

2 Ouvrez la liste des menus

Créer une nouvelle liste des menus... Sélectionnez « Créer un nouveau fichier » à partir du menu déroulant de création d'une liste de menus

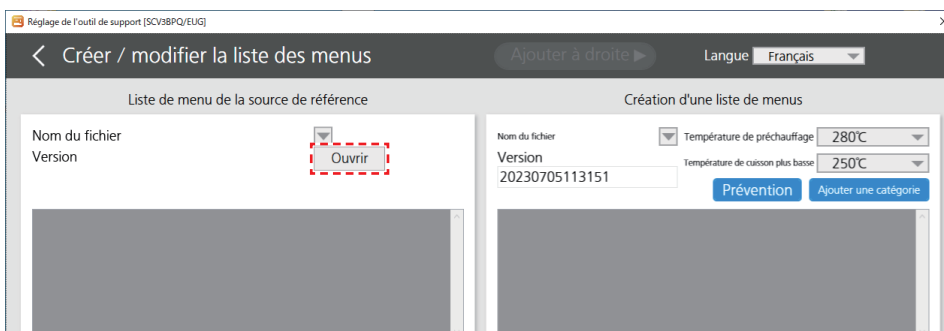


Modifier une liste des menus existante... Sélectionnez « Ouvrir » à partir du menu déroulant de la création d'une liste de menus et ouvrez la liste des menus



3 Ouvrez la liste des menus de référence

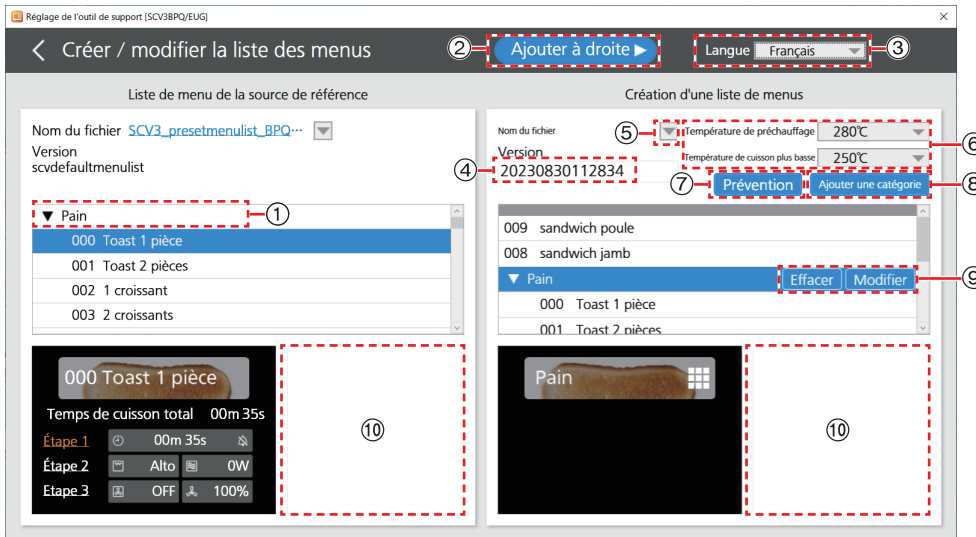
Sélectionnez « Ouvrir » à partir du menu déroulant de la liste de menu de la source de référence et ouvrez le fichier des menus de référence ou la liste des menus



Créer ou modifier une liste des menus (continu)

4 Modifiez la liste des menus affichée dans la création d'une liste de menus

- Sélectionnez le menu ou la catégorie de la « Liste de menu de la source de référence », faites un glisser-déposer ou si vous cliquez sur « Ajouter à droite ► », il est possible d'ajouter le menu à la liste des menus de la « Création d'une liste de menus ».
- L'ordre des menus de la « Création d'une liste de menus » peut être modifié par glisser-déposer.
- Si une catégorie dans la « Liste de menu de la source de référence » est ajoutée à la création d'une liste de menus, alors tous les menus de cette catégorie sont ajoutés.



① Catégories

- Les menus de la même classification peuvent être collectés dans une catégorie et sauvegardés. Les catégories sont affichées sur l'appareil et si vous appuyez sur la catégorie, les menus respectifs de la catégorie sont affichés.

② Ajoutez le menu ou la catégorie sélectionné dans la liste de menu de la source de référence de la création d'une liste de menus.

③ Permutez la langue d'affichage du nom du menu et de la catégorie.

④ Afficher la version de la liste des menus.

- Si vous cliquez sur la zone de texte, vous pouvez alors modifier la version. Seuls des caractères alphanumériques à simple casse peuvent être saisis.

⑤ Le menu de fonctionnement des fichiers (Créer un nouveau fichier / Ouvrir / Ecraser et enregistrer / Enregistrer sous) est affiché.

⑥ Réglez la température de préchauffage et la température de cuisson la plus basse.

⑦ L'affichage du menu sur l'appareil peut être vérifié.

⑧ L'ajout ou la modification de catégorie est effectué dans l'emplacement sélectionné.

- Cliquez et sélectionnez l'emplacement souhaité dans lequel la catégorie doit être ajoutée et si vous cliquez sur « Ajouter une catégorie », l'écran de modification des catégories est affiché. (p.64)
- Pour enregistrer le nom de la catégorie dans chaque langue, après avoir permuté dans la langue ③, enregistrez dans l'écran de modification des catégories.

⑨ Effacer ou modifier la catégorie sélectionnée.

- Si vous cliquez sur « Modifier », l'écran de modification des catégories est affiché. (p.64)
- Si un menu est sélectionné, seul « Effacer » est affiché.

⑩ Le commentaire de la catégorie ou du menu sélectionné est affiché.

- Le commentaire peut être saisi sur l'écran de modification de la catégorie ou du menu.

Créer ou modifier une liste des menus (continu)

Écran de modification des catégories

■ Ajout d'une catégorie

■ Modification d'une catégorie

① **Retour à l'écran de création ou de modification de la liste des menus.**
● Le contenu modifié de la catégorie n'est pas sauvegardé.

② **Zone de texte pour saisir le nom de la catégorie**

③ **Modifier la couleur des lettres, l'image d'arrière-plan, etc., de la catégorie.**
(« Modifier la couleur des lettres, l'image d'arrière-plan, etc., de la catégorie » à la p.65)

④ **Saisissez un commentaire sur la catégorie.**
● Le commentaire saisi est affiché lors de la création ou de la modification de l'écran de la liste des menus.

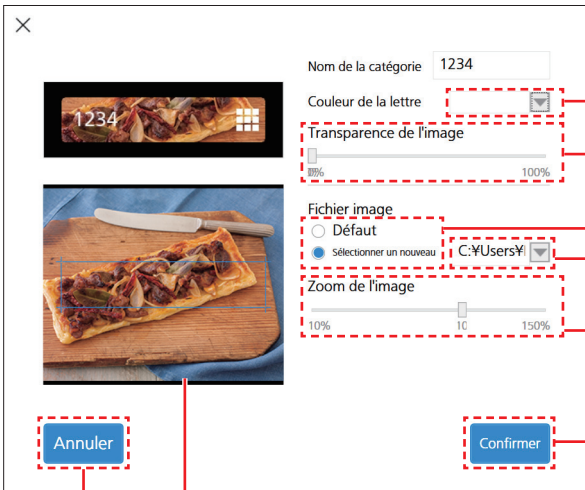
⑤ **Sauvegarder le contenu modifié de la catégorie et retour à l'écran de création ou de modification de la liste des menus.**

■ Lorsque la catégorie « 1234 » est ajoutée

Créer ou modifier une liste des menus (continu)

Modifier la couleur des lettres, l'image d'arrière-plan, etc., de la catégorie

- Sauvegardez à l'avance l'image à utiliser comme arrière-plan sur l'ordinateur personnel.



Ajuster la couleur des lettres du nom de la catégorie

Ajustez la transparence de l'image d'arrière-plan

Sélectionnez sans d'image d'arrière-plan (Défaut) ou avec image d'arrière-plan (Sélectionner un nouveau)

Sélectionnez l'image d'arrière-plan

Ajustez le facteur d'agrandissement de l'image

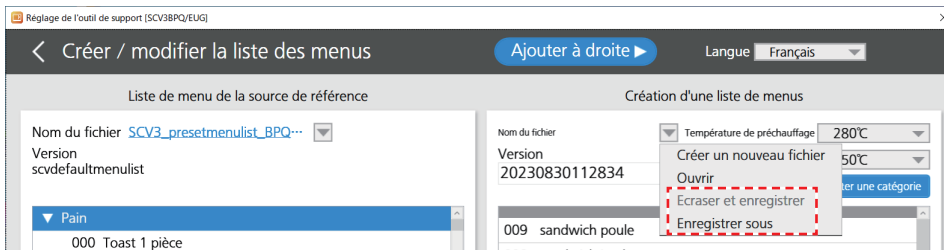
Confirmez les réglages et retournez à l'écran précédent

Ajustez la position de l'image en la faisant glisser

Annulez les réglages et retournez à l'écran précédent

5 Lorsque la création ou la modification de la liste des menus est terminée, sélectionnez « Ecraser et enregistrer » ou « Enregistrer sous » à partir du menu déroulant de création d'une liste de menus et sauvegardez

- Lorsque vous sauvegardez une liste des menus nouvellement créée, sélectionnez « Enregistrer sous », ajoutez un nom de fichier et sauvegardez.



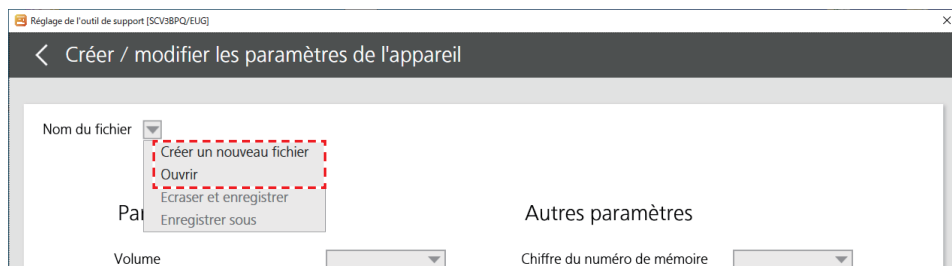
Créer ou modifier les réglages de l'appareil

Un fichier des réglages de l'appareil peut être créé et les réglages de l'appareil peuvent être sauvegardés ou modifiés.

1 Cliquez sur « Créer / modifier les paramètres de l'appareil » sur l'écran d'accueil

2 Ouvrez le fichier des réglages de l'appareil

Créer un fichier des réglages de l'appareil... Sélectionnez « Créer un nouveau fichier » à partir du menu déroulant
Ouvrir un fichier des réglages de l'appareil existant... Sélectionnez « Ouvrir » à partir du menu déroulant



3 Réglez chaque paramètre

Paramètres du buzzer

Volume

Durée du bip

Hauteur du signal sonore

Signal sonore de préchauffage

Alarme de porte

Intensité du bip de nettoyage

Autres paramètres

Chiffre du numéro de mémoire

Luminosité de l'écran LCD

Réglages de base

Unité de température

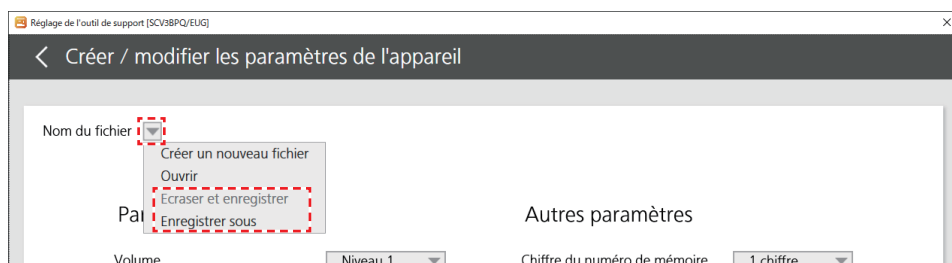
Appel pour le nettoyage des cavités

	Nom du réglage	Valeur du réglage	Contenu du réglage
Paramètres du buzzer	Volume	Silencieux / Niveau 1 / Niveau 2 / Niveau 3	Régler le volume du bip.
	Durée du bip	Type 1 / Type 2 / Type 3	Régler la durée du bip à la fin du programme. Type 1 : Trois bips courts retentissent toutes les 15 secondes Type 2 : Des bips longs retentissent en continu Type 3 : Un bip long puis trois bips courts retentissent toutes les 30 secondes
	Hauteur du signal sonore	Faible / Normal / Haute	Régler le ton du bip à la fin d'un programme.
	Signal sonore de préchauffage	OFF / ON	Régler ON ou OFF pour le signal sonore de préchauffage.
	Alarme de porte	OFF / ON	Régler ON ou OFF pour l'alarme de porte.
	Intensité du bip de nettoyage	Faible / Normal / Haute	Régler le ton du bip pour vous informer du nettoyage.
Autres paramètres	Chiffre du numéro de mémoire	1 chiffre / 2 chiffres / 3 chiffres	Régler le nombre de chiffres de l'affichage du numéro du menu.
	Luminosité de l'écran LCD	Niveau 1 / Niveau 2 / Niveau 3	Régler la luminosité de l'écran LCD. Sombre (Niveau 1) → Clair (Niveau 3)
	Réglages de base	Liste des images / Sélection du numéro de menu	Configurer les réglages de l'écran d'accueil.
	Unité de température	°C / °F	Régler l'unité de la température affichée.
	Appel pour le nettoyage des cavités	OFF / ON	Régler pour afficher ou non une notification d'effectuer le nettoyage pendant le démarrage ou après le refroidissement de l'intérieur du four.

Créer ou modifier les réglages de l'appareil (continu)

4 Sélectionnez « Ecraser et enregistrer » ou « Enregistrer sous » à partir du menu déroulant et sauvegardez

- Si les réglages ne sont pas sélectionnés, le fichier des réglages de l'appareil ne peut pas être sauvegardé.
- Lorsque vous sauvegardez un fichier des réglages de l'appareil nouvellement créé, sélectionnez « Enregistrer sous », ajoutez un nom de fichier et sauvegardez.
- Le dossier « DeviceSettingsFile » dans le dossier « MicroWaveApp » peut être affiché en tant que destination de sauvegarde du fichier des réglages de l'appareil.
- Le fichier des réglages de l'appareil est sauvegardé avec l'extension « .systemdata ».



Transférer des données

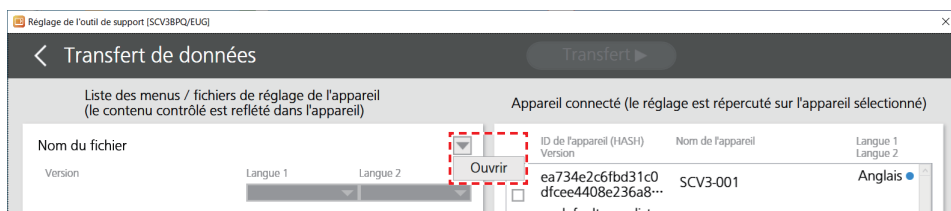
La liste des menus et le fichier des réglages de l'appareil peuvent être transférés à l'appareil connecté.

Veillez confirmer que l'ordinateur personnel et l'appareil sont connectés. (« Connexion à votre ordinateur personnel » à la p.53)

● Si l'affichage de l'appareil est désactivé, ils ne peuvent pas être transférés. Ouvrez et fermez la porte pour afficher l'écran d'accueil.

1 Cliquez sur « Transfert de données » sur l'écran d'accueil

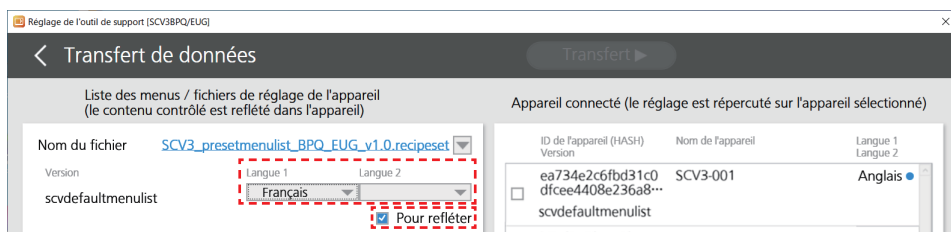
2 Cliquez sur « Ouvrir » à partir du menu déroulant et sélectionnez la liste des menus à transférer sur l'appareil



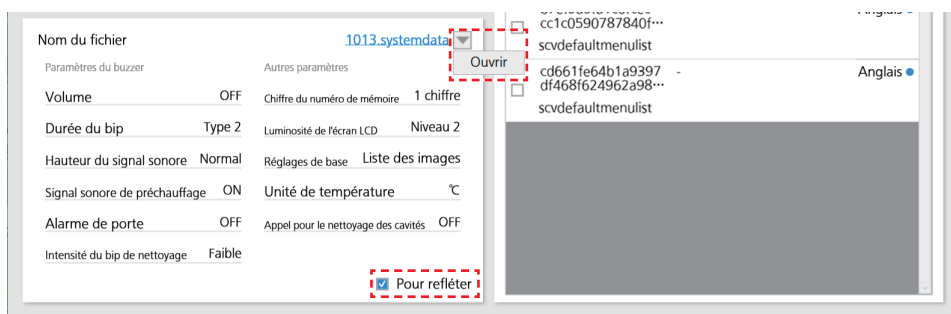
3 Sélectionnez « Langue 1 » et « Langue 2 », puis cochez « Pour refléter »

● Deux langues peuvent être réglées en tant que langues d'affichage de l'appareil. La langue sélectionnée en tant que « Langue 1 » est affichée sur l'appareil.

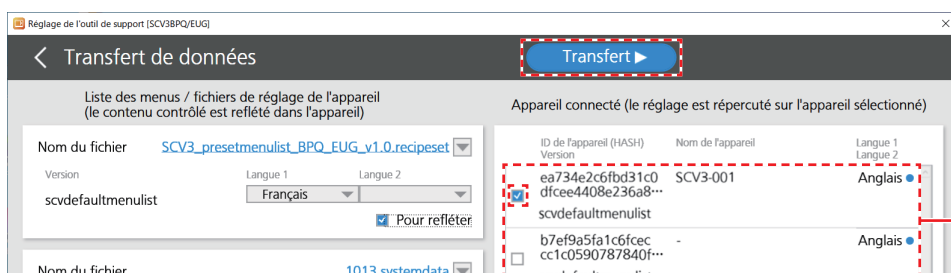
Il est possible de permuter la langue avec la « Langue 2 » dans le [Réglage de la langue] de l'appareil.



4 Cliquez sur « Ouvrir » à partir du menu déroulant et sélectionnez le fichier des réglages de l'appareil à transférer sur l'appareil et cochez « Pour refléter »



5 Cochez la case de l'appareil vers lequel la liste des menus et le fichier des réglages de l'appareil doivent être transférés parmi les appareils affichés dans les « Appareil connecté » et cliquez sur « Transfert ► »



Double-cliquez pour afficher les informations détaillées de l'appareil

Transférer des données (continu)

6 Lorsque le transfert est terminé, vérifiez l'affichage du transfert terminé puis cliquez sur « Confirmer »

- Après le redémarrage de l'appareil, la liste des menus transférée est affichée sur l'appareil.



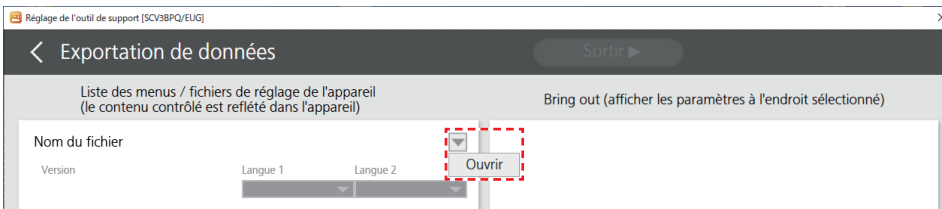
Exporter des données

La liste des menus et le fichier des réglages de l'appareil peuvent être exportés vers une clé USB.

- Connectez la clé USB à l'ordinateur personnel qui est utilisé.

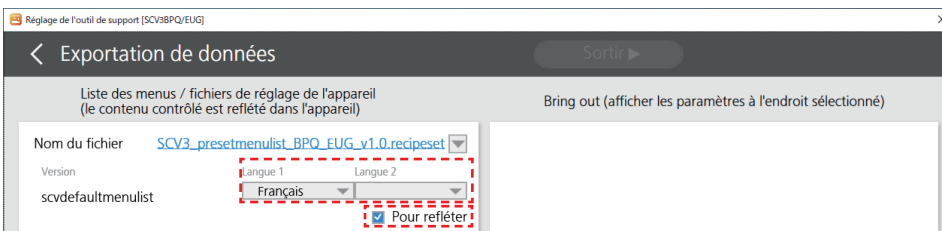
1 Cliquez sur « Exportation de données » sur l'écran d'accueil

2 Cliquez sur « Ouvrir » à partir du menu déroulant et sélectionnez la liste des menus à exporter

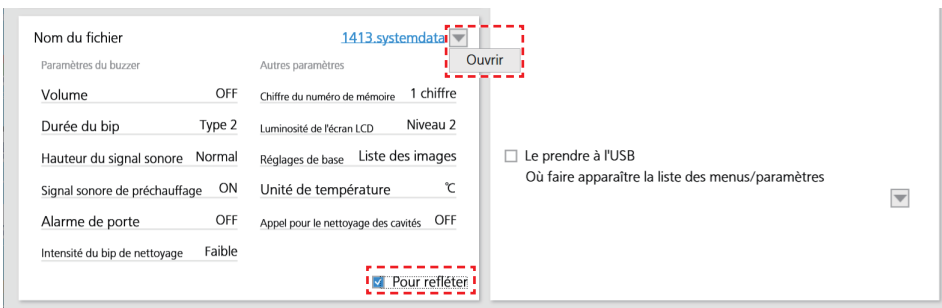


3 Sélectionnez « Langue 1 » et « Langue 2 », puis cochez « Pour refléter »

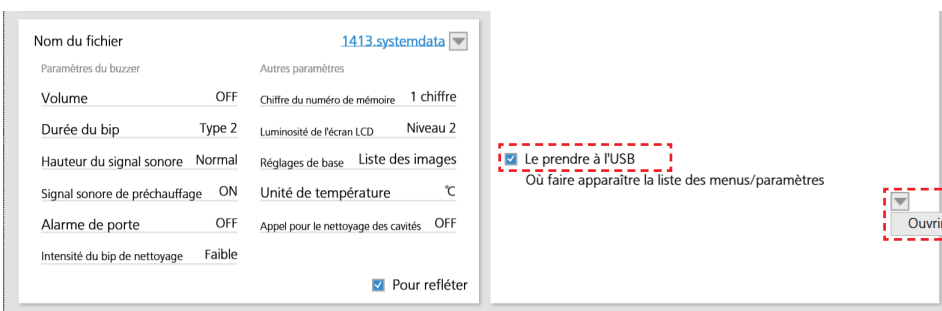
- Deux langues peuvent être réglées en tant que langues d'affichage de l'appareil. La langue sélectionnée en tant que « Langue 1 » est affichée sur l'appareil. Il est possible de permuter la langue avec la « Langue 2 » dans le [Réglage de la langue] de l'appareil.



4 Cliquez sur « Ouvrir » à partir du menu déroulant et sélectionnez le fichier des réglages de l'appareil à exporter et cochez « Pour refléter »

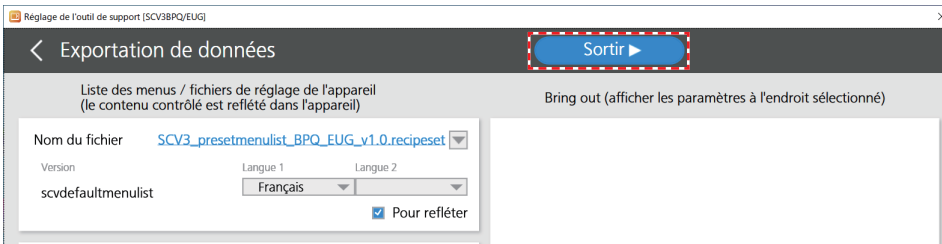


5 Sélectionnez « Ouvrir » à partir du menu déroulant, sélectionnez l'emplacement de la clé USB et cochez « Le prendre à l'USB »



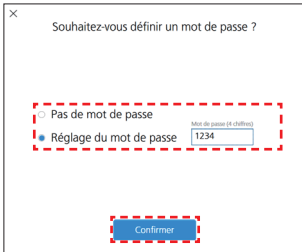
Exporter des données (continu)

6 Cliquez sur « Sortir ► »

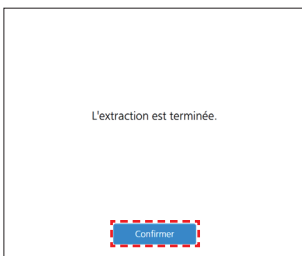


7 Sélectionnez le « Réglage du mot de passe », saisissez le mot de passe et cliquez sur « Confirmer »

- Si vous ne définissez pas de mot de passe, sélectionnez « Pas de mot de passe ».



8 Lorsque l'exportation est terminée, vérifiez l'affichage de l'exportation terminée puis cliquez sur « Confirmer »



- Les données exportées peuvent être rétablies sur l'appareil. Consultez les instructions d'utilisation de NE-SCV3 « Sauvegarde et rétablissement à l'aide de la clé USB ».

Importer des données

Une liste des menus peut être importée à partir d'une clé USB ou d'un appareil connecté.

- Veuillez confirmer que l'ordinateur personnel et l'appareil sont connectés. (« Connexion à votre ordinateur personnel » à la p.53)
- Lors de l'importation à partir d'une clé USB, connectez à l'ordinateur personnel la clé USB qui contient les données de la liste des menus.
- **Les noms et les images d'arrière-plan des menus dans la liste des menus ainsi que les réglages de l'appareil ne peuvent pas être importés. Le nom des menus est affiché sous forme de numéros.**

Importation à partir d'une clé USB

- Sauvegardez au préalable la liste des menus de l'appareil sur la clé USB. Consultez les instructions d'utilisation de NE-SCV3 « Sauvegarde et rétablissement à l'aide de la clé USB ».

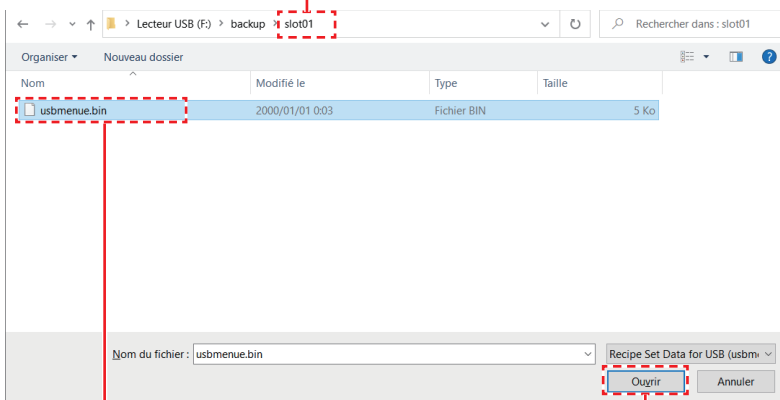
1 Cliquez sur « Importation de données » sur l'écran d'accueil

2 Cliquez sur « Importer à partir d'une clé USB », puis sélectionnez les données de la liste des menus stockées sur la clé USB et la destination de sauvegarde sur l'ordinateur personnel



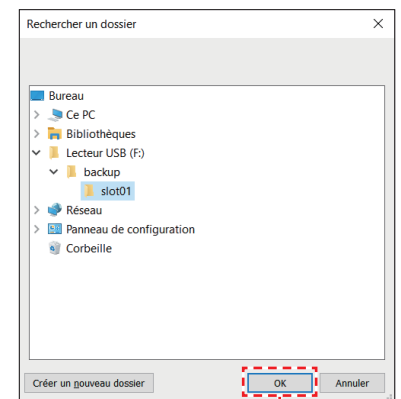
- Les données de la liste des menus sauvegardées à partir de l'appareil sont sauvegardées dans un dossier avec le nom d'emplacement sauvegardé dans le dossier « backup ».

Nom de l'emplacement



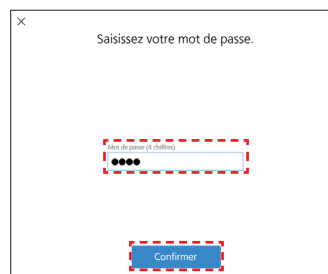
Données de la liste des menus

Après avoir sélectionné les données, cliquez sur « Ouvrir »



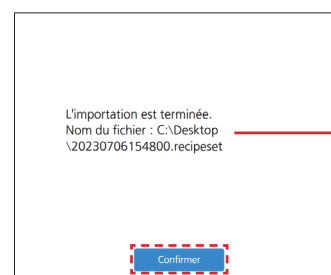
Sélectionnez l'emplacement de sauvegarde des données puis cliquez sur « OK »

- Saisissez le mot de passe avec lequel le fichier a été configuré puis cliquez sur « Confirmer ».



3 Vérifiez l'emplacement de sauvegarde des données puis cliquez sur « Confirmer »

- L'extension du fichier importé est « .recipaset ».
- L'importation d'une liste des menus à partir d'une clé USB prend au minimum environ cinq minutes.



L'emplacement de sauvegarde et le nom du fichier sont affichés.

Importer des données (continu)

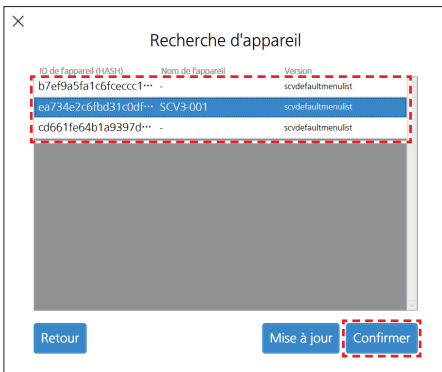
Importer directement à partir de l'appareil

1 Cliquez sur « Importation de données » sur l'écran d'accueil

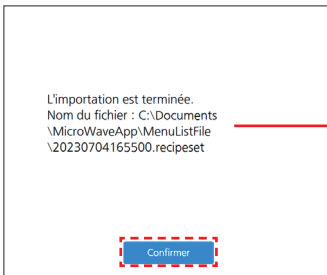
2 Cliquez sur « Importer directement à partir de l'appareil »



- Lorsque l'écran de recherche de l'appareil est affiché, sélectionnez l'appareil à partir duquel la liste des menus doit être importée puis cliquez sur « Confirmer ».

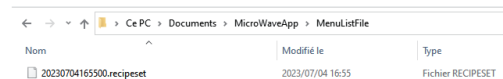


3 Vérifiez l'emplacement de sauvegarde des données puis cliquez sur « Confirmer »



L'emplacement de sauvegarde et le nom du fichier sont affichés.

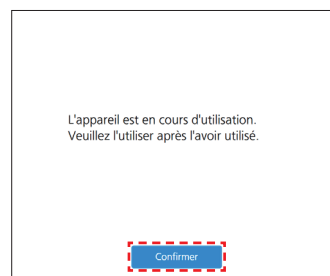
- Les données importées sont sauvegardées avec l'extension « .recipset » dans le dossier « MenuListFile » dans le dossier « MicroWaveApp ».



- Si la fonction de désactivation de l'affichage de l'appareil est activée, il n'est pas possible d'importer des données. Cliquez sur « Confirmer » et après que l'écran est effacé, ouvrez la porte de l'appareil, mettez-le en marche, et recommencez à partir de l'étape 1.



- Si l'écran d'accueil n'est pas affiché sur l'appareil ou si la cuisson est en cours, les données ne peuvent pas être importées. Cliquez sur « Confirmer » et après que l'écran est effacé, recommencez à partir de l'étape 1 après avoir retourné l'affichage de l'appareil sur l'écran d'accueil.



Modifier le nom de l'appareil

Lorsque plusieurs appareils sont connectés, par exemple, il est pratique de modifier le nom des appareils afin de pouvoir facilement les distinguer.

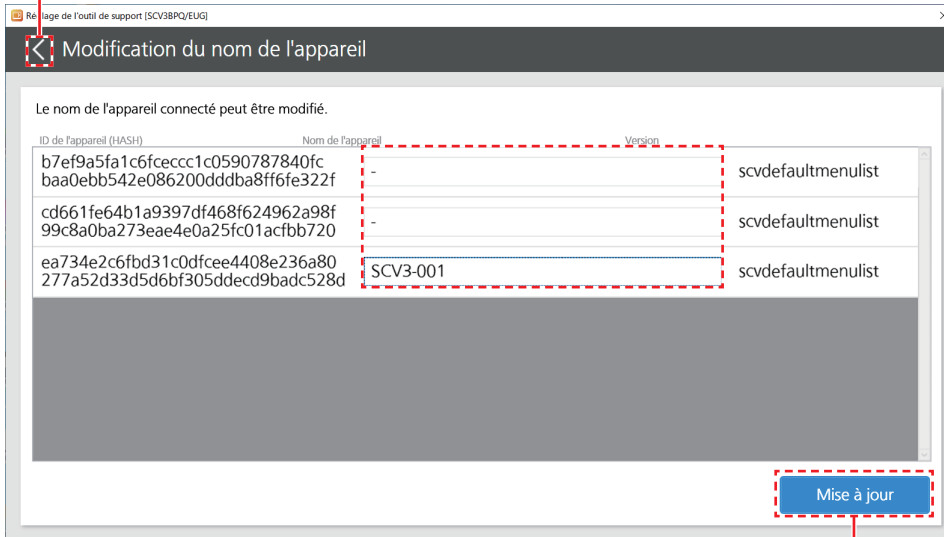
- Le nom modifié des appareils est uniquement affiché sur l'ordinateur personnel sur lequel la modification a été effectuée.

1 Cliquez sur « Modification du nom de l'appareil » sur l'écran d'accueil

- Les informations à propos de l'appareil connecté à l'ordinateur personnel sont affichées.

2 Cliquez sur la zone du nom de l'appareil à modifier et modifiez-le

Retour à l'écran d'accueil



Mise à jour du nom de l'appareil connecté

Réglages de l'utilisateur

La langue et la notation de la température affichées dans le réglage de l'outil de support peuvent être configurées.

1 Cliquez sur « Paramètres de l'utilisateur » sur l'écran d'accueil

2 Réglez chaque paramètre

N° du modèle : Sélectionnez l'appareil cible. (Sélectionnez NE-SCV3BPQ/EUG pour le modèle RU et UE.)

Langue : Sélectionnez la langue affichée dans le réglage de l'outil de support.

Unité de température : L'unité de température affichée dans le réglage de l'outil de support peut être sélectionnée entre °C (Celsius) ou °F (Fahrenheit).

3 Cliquez sur « Confirmer »

Retour à l'écran d'accueil

Retour à l'écran d'accueil

Paramètres de l'utilisateur

N° du modèle NE-SCV3BPQ/EUG

Langue Français

Unité de température °C

Confirmer